



BUDAPEST FŐVÁROS
KORMÁNYHIVATALA

ORSZÁGOS KÖZÚTI ÉS HAJÓZÁSI HATÓSÁGI FŐOSZTÁLY

Iktatószám: BP/0805/01244-2/2022

**11/Ti/2022. számú Hajósoknak Szóló Hirdetmény
A Csikli Kft. által üzemeltetett, a Tisza 171,486-171,782 fkm jobb
parti szelvényei között lévő, -/14/B/B/B/272-00 regisztrációs számú
folyami, nyíltvízi kikötő kikötőrendje**

A víziközlekedésről szóló 2000. évi XLII. törvény 85.§ (2) bekezdésének, valamint a kikötők használatának általános szabályairól szóló 49/2002. (XII. 28.) GKM rendelet 2.§ (1) bekezdésében foglaltak alapján.

A Csikli Kft. által üzemeltetett folyami, nyíltvízi, saját használatú és közforgalmú, 3 hajóállással rendelkező,

- 1. sz. hajóállás: a Tisza 171,674-171,782 fkm jobb parti szelvény**
- 2. sz. hajóállás: a Tisza 171,564-171,674 fkm jobb parti szelvény**
- 3. sz. hajóállás: a Tisza 171,486-171,564 fkm jobb parti szelvény**

**BP/0803/266-9/2022. számon jóváhagyott
kikötőrendjét meghirdetem.**

A kikötő használói kötelesek a hajózási szabályokat és a kikötőrendben megállapított használati szabályokat megtartani.

**A kikötőrendet és a helyszínrajzot a melléklet tartalmazza.
A „KIKÖTŐREND” visszavonásig érvényes.**

Budapest, 2022. május 30.


Hamar Attila
osztályvezető



11/Ti/2022. számú Hajósoknak Szóló Hirdetmény



TISIA-DEPO KIKÖTŐ, SZEGED

Tisza folyam 171,486 – 171,782 fkm jobb parti szelvényei között lévő,
-/14/B/B/B/272-00 regisztrációs számú, folyami, nyíltvízi kikötő

KIKÖTŐREND

Z á r a d é k

Ezt a huszonhárom (23) számozott oldalból álló kikötőrendet a Budapest Főváros Kormányhivatala Országos Közúti és Hajózási Hatósági Főosztály Kikötői Osztálya a 2022. év május hó 10. napján kelt, BP/0803/266-9/2022. iktatószámú határozatával jóváhagyta.

.....
Aláírás

2022.

Szeged közigazgatási területén, a Tisza 171,486 és 171,782 jobb parti fkm szelvények között üzemeltetett, -/14/B/B/B/272-00 reg. számú, nagyhajók fogadására alkalmas saját használatú TISIA-KIKÖTŐ, SZEGED megnevezésű kikötő használatának részletes szabályait, a hatályos jogszabályok, a víziközeledésről szóló 2000. évi XLII. törvény, annak végrehajtására kiadott rendeletek, a víziközeledés rendjéről szóló 57/2011. (XI.22.) NFM rendelet 1. sz. melléklete (Hajózási Szabályzat), a kikötő, komp- és révátkelőhely, továbbá más hajózási létesítmény létesítéséről, használatbavételéről, üzemben tartásáról és megszüntetéséről szóló 510/2017. (XII.29.) Korm. rendelet együttes alkalmazásával, Budapest Főváros Kormányhivatala Országos Közúti Hajózási Hatósági Főosztály Kikötői Osztálya jóváhagyásával, *a kikötő, komp- és révátkelőhely, továbbá más hajózási létesítmények általános üzemeltetési szabályairól, valamint az üzemeltetési szabályzatok alkalmazásáról* szóló 49/2002. (XII.28.) GKM rendeletben meghatározott általános szabályok figyelembevételével az alábbiakban állapítja meg.

I. Fejezet

Általános rendelkezések

1.1. A kikötőrend hatálya

1.1.1. A kikötőrend területi hatálya kiterjed:

1.1.1.1 a Tisza 171,486-171,564 jobb parti szelvényei között, Budapesti Főváros Kormányhivatala Országos Közúti Hajózási Hatósági Főosztály Kikötői Osztálya által kiadott, BP/0803/00659-14/2021. iktatószámú üzemben tartási engedélyben meghatározott, az üzemeltető által működtetett **saját használatú kikötői rész víz- és partterületére** és

1.1.1.2. a Tisza 171,564-171,782 jobb parti szelvényei között, Budapesti Főváros Kormányhivatala Országos Közúti Hajózási Hatósági Főosztály Kikötői Osztálya által kiadott, BP/0803/00002-14/2022. iktatószámú üzemben tartási engedélyben valamint a BP/0803/000225-14/2022. Iktatószámú határozatban meghatározott, az üzemeltető által működtetett **közforgalmú kikötői rész víz- és partterületére.**

1.1.2. A kikötőrend személyi hatálya kiterjed a kikötőt közvetlenül, vagy közvetve használó, az oda beosztott, illetve az üzemeltető engedélyével ott tartózkodó, vagy munkát végző személyekre.

1.1.3. A kikötőrend tárgyi hatálya kiterjed minden olyan vízi járműre, amely a kikötőt igénybe illetve munkát végző úszóművekre, úszómunkagépekre.

1.1.4. A kikötőrend időbeni hatálya kiterjed a hajózási hatósági üzemeltetési engedélyekben meghatározott működési időre.

1.2. A kikötő üzemeltetője

1.2.1. Gondoskodik a kikötő fenntartásáról, felügyeletéről, köteles lehetővé tenni, és elősegíteni a hajózási – és szükség szerint más, ellenőrzésre jogosult – hatóság ellenőrzési feladatainak ellátását.

1.2.2. Gondoskodik a vízi járművek, úszóművek és úszómunkagépek szakszerű kikötéséről. A vízállás változását folyamatosan figyeli, naponta ellenőrzi a kikötőkötelek állapotát.

1.2.3. Hajózásbiztonsági okokból intézkedhet a kikötőt használók kikötőhasználatának rendkívüli szabályozására (pl. vészhelyzetben hajók, személyek eltávolításáról).

1.2.4. Gondoskodik, hogy a kikötőrend, mentő-és tűzoltóeszközöket feltüntető helyszínrajz, Tisza érintett szakaszára vonatkozó hajósoknak szóló hirdetmények és tájékoztatók, rendkívüli események /tűz, baleset, környezetszennyezés/ esetén értesítendő hatóságok, valamint a kikötő felügyeletét ellátó személy elérhetősége kifüggesztésre a kikötő bejáratánál illetve kikötőrészek hajóállásainak korlátján a kikötőben munkát végzők és hajóvezetők részére.

- 1.2.5. Gondoskodik, hogy a kikötőbejáratánál elhelyezett figyelmeztető táblán, a tilalmak feltüntetésén túlmenően, feltüntetésre kerüljön az úszóműveken és bejáróhídin egyidejűleg tartózkodók maximális létszáma is.
- 1.2.5. Gondoskodik a hatóság által előírt tűzoltó, mentő-, illetve kárelhárító eszközök elhelyezéséről, készenlétben-és használatra alkalmas állapotban tartásáról.
- 1.2.6. Gondoskodik a kikötő biztonságos üzemeltetésének biztosítására baleset-és tűzvédelmi oktatásban részesített szükséges létszámú személyzetről, valamint kikötőmestert bíz meg, aki az üzemeltető intézkedésre jogosult képviselője, vezeti a kikötőnaplót.
- 1.2.7. A kikötőmester akadályoztatása esetére az üzemeltető kikötőmester-helyettest nevez ki.
- 1.3. A kikötő használói kötelesek a hajózási szabályokat és a kikötőrendben megállapított használati szabályokat megtartani.

1.4. A kikötő azonosító adatai

Víziút:	Tisza, ENSZ EGB IV. osztály
Folyamkilométer:	171,486-171,782 fkm jobb parti szelvény
Közigazgatási terület:	Szeged, 02215/11 és 02223/1 hrsz (Tisza)
Közlekedési kapcsolat:	5. számú országos közútból kiágazó, Szeged önkormányzati úton közelíthető meg
Kikötői vízterület és partél terület / EOY koordináták Rajzszám: Ü-01, Ü-02	
3. számú hajóállás (3. sz. rakodó ponk)	
Helye (fkm):	Tisza 171,486 – 171,564 fkm jobb part
Kikötői part terület (partél P15):	Y 99294,570 X 734722,390
Kikötői part terület (partél, P2):	Y 99363,130 X 734757,680
Kikötői víz terület (V1):	Y 99273,710 X 734769,520
Kikötői víz terület, (V2,1):	Y 99343,470 X 734799,750
Rakodó ponk (fkm szelvény)	Tisza 171,486 -171,510 fkm jobb part
Rakodó ponk (part felől 1 pont):	Y 99313,220 X 734729,270
Rakodó ponk (part felől 2 pont):	Y 99294,570 X 734722,390
Rakodó ponk (víz terület felől 3 pont):	Y 99289,700 X 734735,620
Rakodó ponk (víz terület felől 4.pont):	Y 99308,620 X 734742,590
2. számú hajóállás (2. sz. rakodó ponk)	
Helye (fkm):	Tisza 171,564 – 171,674 fkm jobb part
Kikötői part terület (partél P2):	Y 99363,13 X 734747,68
Kikötői part terület (partél, P4):	Y 99447,63 X 734778,78
Kikötői víz terület (V2):	Y 99341,13 X 734802,36
Kikötői víz terület, (V4):	Y 99425,01 X 734833,38
Kikötői partél terület (rakodási terület, R2.1):	Y 99367.07 X 734749.10
Kikötői partél terület (rakodási terület, R2.2):	Y 99404.61 X 734762.89
Kikötői part terület (rakodási terület, R2.3):	Y 99414.56 X 734739.95
Kikötői part terület (rakodási terület, R2.4):	Y 99377.64 X 734724.70
2.Rakodó ponk tengely (fkm szelvény):	Tisza 171,597 fkm jobb part
Rakodó ponk tengely (partél P3):	Y 99385,82 X 734756,03
Rakodó ponk tengely (víz terület V3):	Y 99362,34 X 734810,20
Rakodó sarok pont (part felől 1 pont):	Y 99387,870 X 734771,430

Rakodó sarok pont (part felől 4 pont):	Y 99376,920 X 734766,540
Rakodó sarok pont (víz terület felől 3 pont):	Y 99372,260 X 734777,530
Rakodó sarok pont (víz terület felől 4.pont):	Y 99376,920 X 734766,540
1. számú hajóállás (1. sz. rakodó ponk)	
Helye (fkm):	Tisza 171,674 – 171,782 fkm jobb part
Kikötői part terület (partél P6):	Y 99565,25 X 734822,21
Kikötői part terület (partél, P4):	Y 99447,63 X 734778,78
Kikötői víz terület (V6):	Y 99543,79 X 734879,19
Kikötői víz terület, (V4):	Y 99425,01 X 734833,38
Kikötői part terület (rakodási terület, R1.1):	Y 99456.62 X 734782.14
Kikötői part terület (rakodási terület, R1.2):	Y 99494.18 X 734795.93
Kikötői part terület (rakodási terület, R1.3):	Y 99504.05 X 734772.96
Kikötői part terület (rakodási terület, R1.4):	Y 99467.05 X 734757.74
1.Rakodó ponk tengely (fkm szelvény):	Tisza 171,710 fkm jobb part
Rakodó ponk tengely (partél P5):	Y 99475,39 X 734789,06
Rakodó ponk tengely (víz terület V5):	Y 99452,13 X 734843,40
Rakodó sarok pont (part felől 1 pont):	Y 99473,410 X 734805,290
Rakodó sarok pont (part felől 4 pont):	Y 99465,060 X 734801,750
Rakodó sarok pont (víz terület felől 3 pont):	Y 99461,350 X 734810,660
Rakodó sarok pont (víz terület felől 4.pont):	Y 99465,060 X 734801,750

A kikötői tevékenységet jelentő rakodás Tisza folyó jobb part 171,486-171,782 fkm közötti szakaszán történik egyrészt a 3. rakodó ponkon (rég neve "rakodó partfal"), az 1. és 2. rakodó ponkon, másrészt a Szeged, külterület hrsz.:02215/11 kikötői parti ingatlanon területhez tartozó partszakaszon.

1.4 A kikötő üzemben tartójának adatai

Neve:	Csikli Kft
Székhely:	6500 Baja, Molnár u.11.
Értesítési cím:	6701 Szeged, Pf.:804
Fiók telep:	6722 Szeged, Mérey u.10. I. em. 1/1
Telefonszám, fax: (körzetszámmal):	+36 62 542 608, +36 62 325 077
E-mail:	csiklibaja@gmail.com
Cégjegyzékszám:	06 – 09 - 112151
Adószám:	13409746-2-03
Közösségi adószám:	HU13409746
Felügyeletet ellátó személy:	Dávid Attila
Telefon/fax(körzetszámmal):	+36 62 542 608, +36 (30) 834 1422
Lakcíme:	6722 Szeged, Mérey u.10. I. em. 1 /2
Értesítési címe:	6701 Szeged, Pf.: 804

1.5 A kikötő hajózási, üzemi adatai és hajóállások

Regisztrációs száma:	-/14/B/B/B/272-00
Neve:	TISIA-KIKÖTŐ, Szeged
Működtető neve:	Csikli Kereskedelmi és Szolgáltató Kft.
Üzemeltetési formája	saját használatú kikötői és közforgalmú kikötői rész, az üzemben tartó vállalkozásában illetve üzemben tartó

Kikötő		részére érkezett áruk ki- és berakása, tárolása
	Kiépítése:	folyami, nyíltvízi, támoszlopos (vert acélcölöp, vasalt beton földem), rakodó ponk (partfal), rézsús partellú (1:1,5)
	Rendeltetése: Áru(k), áruféleség:	nagyhajók ki-berakodása, veszteglése, ömlesztett kő, folyami kavics, építőanyag, ömlesztett tömegárúk (ipari, pl. műtrágya big-beg csomagolásban, mezőgazdasági), egységtrakományba foglalt darabárúk és egyedi áruk ki-berakodása, kivéve folyékony anyag, hulladék-és veszélyes ADN áruk, ISO konténer (20” és 40”) árúk tárolása kikötő parti területen nem történik kivéve ömlesztett kő, folyami kavics, építőanyag,
	Működési időszak (ki-és berakodás):	folyamatos 74,54 m B.f, – 80,50 m B.f. között
	Kikötőhelyek száma:	1. számú hajóállás (1. számú rakodó ponk)
		2. számú hajóállás (2. számú rakodó ponk)
		3. számú hajóállás (3 számú rakodó ponk)
	Kikötési mód:	parti kikötőbakokhoz, horgony
Rakodási technológia:	Sennebogen 830M, D-series, K-17 gémmel (gumikerekes) Sennebogen 830R, D-series, B-16 gémmel (lánctalpas) MG-10090 bérelt rakodó berendezéshez tartozó egyedi rakodási technológia	
3. számú hajóállás		
Üzemeltetési formája:	saját használatú kikötői rész, az üzemben tartó vállalkozásában illetve üzemben tartó részére érkezett áruk ki-és berakása, tárolása	
Jellege, kiépítése:	folyami, nyíltvízi, rakodó ponk (rácsos tartószerkezet) 24 m hosszban, rézsús (1:1,5) 54 m hosszban	
Helye:	171,486 - 171,564 fkm jobb parti szelvény	
Rendeltetése, fogadható hajók:	nagyhajó (max.:85 m, 1000- 1500 tonna hordképességű) ki-berakodása (rakodóhely), veszteglése	
Áru(k), áruféleség:	ömlesztett kő, folyami kavics, építőanyag,	
Vízterület szélessége:	nagyhajók, legfeljebb 2 (kettő) egymás mellé kötött hajó, uszály, Merőleges partfaltól 40 m	
Működési, üzemeltetési időszak: (ki-berakodás):	folyamatos 74,54 m B.f. – 80,50 m B.f. között	
1. számú hajóállás		
Üzemeltetési formája:	közforgalmú kikötői rész,	
Jellege, kiépítése:	folyami, nyíltvízi, rakodó ponk (partfal) 12 m hosszban, rézsús partellú (1:1,5) 96 m hosszban	
Helye:	171,674 - 171,782 fkm jobb parti szelvény	
Rendeltetése, fogadható hajók:	nagyhajó (max.:85 m, 1000- 1500 tonna hordképességű) ki-berakodása (rakodóhely), veszteglése	
Áru(k), áruféleség:.	ömlesztett kő, folyami kavics, építőanyag,	

	<p>ömlesztett tömegárúk (ipari, pl. műtrágya big-beg csomagolásban, mezőgazdasági), egységtrakományba foglalt darabárúk és egyedi áruk ki-berakodása, <u>kivéve folyékony anyag</u>, hulladék-és veszélyes ADN áruk, ISO konténer (20" és 40") <u>árúk tárolása kikötő parti területen nem történik</u> <u>kivéve ömlesztett kő, folyami kavics, építőanyag,</u></p>
Vízterület szélessége:	nagyhajók, legfeljebb 2 (kettő) egymás mellé kötött hajó, uszály HKV-nél vízszéltől 40 m
Működési, üzemeltetési időszak: (ki-berakodás):	folyamatos 74,54 m B.f. – 79,50 m B.f. között
2. számú hajóállás	
Üzemeltetési formája:	közforgalmú kikötői rész
Jellege, kiépítése:	folyami, nyíltvízi, rakodó ponk (partfal) 9 m hosszban, rézsűs partélú (1:1,5) 111 m hosszban
Helye:	171,564 -171,674 fkm jobb parti szelvény
Rendeltetése, fogadható hajók:	nagyhajó (max.:85 m, 1000- 1500 tonna hordképességű) ki-berakodása (rakodóhely), vesztglése
Áru(k), áruféleség:	ömlesztett kő, folyami kavics, építőanyag, ömlesztett tömegárúk (ipari, pl. műtrágya big-beg csomagolásban, mezőgazdasági), egységtrakományba foglalt darabárúk és egyedi áruk ki-berakodása, <u>kivéve folyékony anyag</u> , hulladék-és veszélyes ADN áruk, ISO konténer (20" és 40") <u>árúk tárolása kikötő parti területen nem történik</u> <u>kivéve ömlesztett kő, folyami kavics, építőanyag,</u>
Szélessége:	nagyhajók, legfeljebb 2 (kettő) egymás mellé kötött hajó, uszály HKV-nél vízszéltől 40 m
Működési, üzemeltetési időszak: (ki-berakodás):	folyamatos 74,54 m B.f. – 80,00 m B.f. között

1.6. A kikötő térségének vízrajzi adatai

Mértékadó vízmérce: 17/2002.(III.7) KöViM rendelet	Szeged	Helye:	Tisza 173,6 fkm	
Jellemző értékek			m B.f.	cm
"0" pont magassága:			73,70	0
Hajózási kisvízszint (HKV):			74,64	+94
Legnagyobb hajózási vízszint (LNHV):			80,00	+630
Jellemező helyi vízszintek:	Szeged	Helye:	171,486-171,782 fkm	
Jellemző értékek			m B.f.	cm
"0" pont magassága:			73,67	0
Legnagyobb vízszint (LNV)			83,76	+1009
Mértékadó árvízszint (MÁSZ):			84,39	+1069
Hajózási kisvízszint (HKV):			74,61	+91
Hajózási nagyvízszint (HNV):			80,48	+678
Kikötő fenékszint (KFSZ):			71,87	-183

Partél előntési vízszint :		
3.számú hajóállás (3. számú rakodó partfal):	80,50	+680
2.számú hajóállás (2. számú rakodó ponk):	80,00	+630
1.számú hajóállás (1. számú rakodó ponk):	79,50	+580

1.7. A kikötőben alkalmazott rakodásra vonatkozó előírások

1.7.1. Rakodási technológia

A kikötőben alkalmazott rakodási technológiát a 2. számú melléklet tartalmazza

Az érkező és távozó gépjárművek mérlegelése a telep területén lévő, hídmérleggel, számítógépes regisztrálással történik.

A Szeged, -14/B/B/B/272-00 regisztrációs számú kikötőben (továbbiakban: TISIA-KIKÖTŐ, Szeged) található rakodóponkokon a ki- és berakodás önjáró rakodó géppel, daruval, ill. az hajóállásban ideiglenes jelleggel kikötött lajstromozott úszógépről történik.

Az ömlesztett és darab és egyedi áruk rakodás, hajóból gépkocsira vagy partra, illetve partról hajóba mobil rakodó berendezéssel (önjáró szárazföldi kotróval, vagy elavátorral) történik. A hajóműveleteknél (lekötés, ereszkedés, kikötés), a be-, illetve a kirakodási munkálatoknál minden esetben biztosítani kell a hajóokmányokban meghatározott létszámú és összetételű hajós szakmai személyzetet.

A kikötőt igénybe vevő hajók műveletezéseikkel (indulás, érkezés, ereszkedés) nem akadályozhatják és nem veszélyeztethetik a kikötő rendeltetésszerű használatát.

A kikötő területén az éjszakai rakodást kiépített térvilágítás biztosítja.

A kikötői tevékenység keretében ki- és berakodás saját vagy bérelt rakodó eszközökkel történik.

A hajóállásokban a parti kikötőbakokhoz kikötött lajstromozott/hajózási hatósági műszaki vizsgálattal rendelkező úszómunkagéppel, úszóművel is történhet az engedélyezett áruk rakodása közvetlenül a partra, ill. a rakodó ponkokon álló szállítójárműbe.

Az ömlesztett áru uszályból történő kirakása a kikötőben kikötött lajstromozott/hajózási hatósági műszaki vizsgálattal rendelkező úszóművön elhelyezett elavátorral is történhet.

A rakodó ponkok előtt 1-1 db hajóállás van, ahol a rakodás idejére max: 1 db nagyhajó állhat szükség szerint kihorgonyozva is.

Amennyiben valamelyik hajóállásban nincs rakodás az úszó létesítmények a hajóállásban a vonatkozó jogszabályok, hajózási előírások és a kikötő működését szabályozó hatósági előírások, utasítások szerint kiköthetnek.

A hajók többszöri átállítással tölthetők meg.

1.7.2. A kikötői tevékenység keretében rakodott áruféleségek:

- ömlesztett áruk (különösen építőipari alapanyagok és késztermékek, szemes termények, big-bag zsákos, és ömlesztett műtrágya, egyéb ipari alapanyagok, félkész és kész termékek stb.)
- darabárúk (egyedi darabárúk: vas és faanyagok, gépipari és egyéb termékek, egységpakományba foglalt darabárúk konténeres csomagolású áruk/termékek, stb)
- A kikötőben folyékony anyag, hulladék- és veszélyes anyagárúk, ADN hatálya alá eső áru ki/berakodás valamint 20” és 40” konténer ki-be NEM történik.

1.7.3. Szállító járművek várakozása a rakodás előtt

A kikötő üzemeltetője által a szállító jármű szállításra történő bejelentkezésekor kijelölt terület.

1.7.4. Szállító járművek elhelyezkedése a rakodás idején

A rakodó ponkon, ill. a rakodó ponk előtt.

1.7.5. Szállító járművek által használható terület

A kikötő üzemeltető társasát telepvezetője által a rakodás idejére kijelölt szállítási útvonal.

1.7.6. Havária esetén az 1. sz. ponk R1.1-R1.4 és 2. sz ponk R2.1-R2.4 rakodási területén történhet az áruk ideiglenes tárolása (Ü-01 és Ü-02 tervlapok).

1.7.7. A kikötői részek helyszínrajzát a 1. sz. melléklet tartalmazza.

II. Fejezet

A kikötő használata

Általános szabályok

2.1. A kikötőt ADN hatálya alá nem tartozó nagyhajók és úszó létesítmények kikötésére, berakodásra, veszteglésére nem használhatják.
A kikötő egyéb célú használata tilos!

2.1.1. A 2.1. pontban szereplő feltételek teljesítési kötelezettsége nem terjed ki:

- a közlekedéshatósági, a vízirendészeti, a mentő –és tűzoltó feladatokat ellátó hajókra.
- olyan vízi járművekre, amelyek személyzete, illetve utasai sürgős orvosi ellátásra szorulnak,
- a közvetlen veszély elhárítására szoruló vízijárművekre
- azokra a vízijárművekre, amelyek részére a kikötő üzemeltetője engedélyezte a kikötő használatát

2.1.2. A kikötőbe géphajóval be-illetve onnan kihajózni csak az Üzemeltető, vagy annak képviselője engedélyével lehet.

2.1.3. A kikötőben tartózkodó hajók nem veszélyeztethetik más hajó, illetve a kikötői létesítmények állagát és biztonságát, illetve az ott tartózkodók testi épségét.

2.1.4. Üzemképtelen, sérült vagy bármely módon korlátozottan üzemképes hajó ki -vagy behajózása csak előzetes bejelentés alapján történhet. Ilyen bejelentés esetén a kikötő Üzemeltetője helyszíni szemlét rendelhet el, valamint külön előírásokat hozhat, a ki - vagy behajózásra.

2.1.5. A kikötő területén úszóműveket, úszó munkagépeket kikötni a vonatkozó jogszabályok, hajózási előírások és a kikötő működését szabályozó hatósági előírások, utasítások szerint lehet.

2.1.6. A kikötő területén úszóművekről, ill. úszó munkagépekkel rakodást végezni a vonatkozó jogszabályok, hajózási előírások és a kikötő működését szabályozó hatósági előírások, utasítások szerint lehet. A munkavégzés során a kikötő üzemeltető helyszíni képviselőjének utasításait be kell tartani.

2.1.7. A kikötő területén végzendő vízi munkavégzéshez (pl.: bűvármunka, szondírozás) az Üzemeltető jóváhagyása is szükséges.

2.1.8. A kikötő parterületén, továbbá a kikötőben veszteglő hajókon idegen személyeknek tartózkodni tilos. A tilalom nem vonatkozik a hajók személyzetére az azokon szolgáltatást igénybe vevő személyekre, a kikötő dolgozóira és az ellenőrzési jogosultsággal rendelkező hatósági személyekre. A kikötő és a hajók személyzete köteles megakadályozni illetéktelen személyek kikötő területére, illetőleg hajóra történő bejutását.

- 2.1.9. A kikötőt igénybe vevő úszó létesítmények kötelesek megtartani a vízi közlekedés rendjével kapcsolatos hatályos jogszabályi előírásokat, valamint a kikötő használatának helyi sajátosságait tartalmazó Kikötőrend előírásait, és a kikötő üzemeltetőjének az úszó létesítmények kikötésére, elhelyezésére és a rakodás technológiájára vonatkozó külön utasításait.
- 2.1.10. A kikötőt igénybe vevő úszó létesítmények ki-, illetve lekötését a Hajózási szabályzatban előírtak figyelembevételével, úgy kell elvégezni, hogy lehetővé tegye bármely veszély esetén a gyors helyváltást.

2.2. Jelentkezési kötelezettség

2.2.1. Érkezési bejelentkezés

A kikötőbe érkező úszó létesítmények előre egyeztetett program alapján érkehetnek, az érkezés és a rakodás várható időpontját a kikötő üzemeltetőjének be kell jelenteni.

A hajó tulajdonosa vagy megbízottja köteles a kikötőben történő kikötést követően haladéktalanul, a kikötő szolgálatnál (ügyeletesnél) személyesen jelentkezni, és az alábbi adatokat bejelenteni.

Az érkezési bejelentkezésnek tartalmaznia kell:

- a hajó nevét, jellegét, azonosító adatait, rakományát,
- a hajóvezető nevét, nemzetiségét,
- az érkezés időpontját, a kikötői tartózkodás célját és várható időtartamát.

A kikötő üzemeltetője a bejelentésekről napi nyilvántartást vezet.

2.3. Kikötési és tartózkodási tilalom

2.3.1. Az Üzemeltető megtilthatja a kikötőbe történő behajózást, ha a hajó, vagy úszó létesítmény bármely paramétere miatt a havaria, illetve a kikötői létesítmények veszélyeztetése áll fenn, vagy a forgalmi helyzet nem teszi lehetővé a behajózást.

2.3.2. Tilos kikötni:

- veszélyes anyagot szállító hajóval
- amennyiben a kikötőhelyen a kikötőrendben meghatározott szélességben, illetve hosszúságban már vesztegelnek hajók,
- ha a Tisza vízállásváltozása vagy az időjárás körülményei már veszélyeztetnék a kikötő biztonságos működését vagy a kikötői műtárgyak biztonságát.

Az Üzemeltető megtilthatja a kikötőben való tartózkodást olyan hajó részére:

- amelyet elsüllyedés veszélye fenyeget,
- amelyen tűz keletkezett, vagy tüzeset alapos gyanúja áll fenn,
- amelyen fertőzés, vagy fertőző megbetegedés gyanúja áll fenn,
- amely a kikötő és a hajózás rendjét illetve biztonságát, a hajóforgalom zavartalanságát, más hajók biztonságát, vagy a kikötő, illetve annak vízterülete igénybevételét egyéb okból veszélyezteti, vagy akadályozza.

Fentiekre vonatkozó bejelentési kötelezettség a hajóvezetőt, vagy annak megbízottját terheli.

2.3.3. Kikötőben hajó vezetését oktatni és gyakorolni nem szabad.

2.3.4. A kikötő vízterületén vízi sporteszközt elhelyezni, azzal közlekedni nem szabad.

2.4. Hajók kikötése, műveletezése

2.4.1. A kikötőbe történő be –és kihajózás

Kikötői rendező-hajót az üzemeltető nem biztosít.

A kikötőbe érkező, illetve onnan induló géphajók műveleteiket saját géperővel csak akkor végezhetik, ha az adott hajó gépereje – az időjárási viszonyokat is figyelembe véve – lehetővé teszi a biztonságos manőverezést a kikötőben, és más hajók, személyek, illetve kikötői műtárgyak állagát nem veszélyezteti.

A kikötőben hajóállítási manővereket kizárólag előzetes bejelentést követően, a kikötő-ügyeletes tudtával és engedélyével, egyeztetés alapján szabad végezni.

Korlátozott látási viszonyok között be- illetve kihajózást az ügyeletessel egyeztetve, fokozott gondossággal kell végrehajtani.

2.4.2. Kikötői műveletek

A kikötő területén a hajók csak a biztonságos kormányzáshoz szükséges sebességgel (géperővel) haladhatnak nem veszélyeztetve más veszteglő egység(ek) biztonságát és a partvédelem stabilitását. Kerülni kell a káros szívóhatást és hullámkeltést.

A hajók a kikötő területén csak ott fordulhatnak meg, ahol elegendő hely áll rendelkezésre, és más hajókat nem veszélyeztetnek.

Több úszó létesítményt érintő műveletezési igény esetén a résztvevő hajók vezetőinek a végrehajtás módját előzetesen egyeztetniük kell a kikötői szolgálattal.

A Kikötő Üzemeltetőjének engedélyével végezhető:

- kikötőbe történő be- és kihajózás, mellékötés, kikötés.

Azon géphajók, amelyek engedélyezett műveleteik közben alakzatot bontanak meg, kötelesek azt összerendezni és biztonságosan kikötni. Műveletképtelenné vált géphajó vezetője köteles az eseményt haladéktalanul jelezni az Üzemeltetőnek.

Szolgálati csónak használata csak kioktatott személyeknek engedélyezett, a kikötő-ügyelet előzetes értesítése mellett.

2.4.3. Kikötés, veszteglés a kikötőben

A kikötőben három hajóállás van, azon 2 hajó vesztegelhet, de egyidőben csak egy hajó berakása lehetséges. A hajók kikötése saját horgonnyal és a parti bakokhoz sodronykötéllel történhet.

Az Üzemeltető engedélye szükséges lajtmozgott úszómunkagép, munkaterületi úszólétesítmény kikötéséhez.

A berakószalag, támfal pillérjéhez hajót kötni tilos.

A hajó vezetőjének a rakodó ponk melletti kikötésnél a várható vízállásváltozást, illetve a rakodás következtében megváltozó merülést figyelembe véve, a szükséges átállításra irányuló intézkedéseket meg kell tennie.

A kikötőrend hatálya alá tartozó vízterületen úszó létesítmény csak akkor tartózkodhat, ha

- megfelel a kikötő tulajdonosa által meghatározott biztonsági követelményeknek,
- nem esik a Kikötőrend II. fejezet 2,3 pontjában meghatározott tilalom alá és

- bejelentési kötelezettségének Üzemeltető által megállapított határidőben eleget tett.

A kikötést úgy kell végrehajtani, a kikötőköteleket úgy kell elhelyezni, hogy az átállítás bármikor végrehajtható legyen, és más hajót, úszóegységet ne veszélyeztessen.

A kikötéshez szükséges eszközöket (köteleket, járókat) a hajó tulajdonosa/üzembentartója biztosítja, ezeknek az elhelyezésében a kikötő ügyeleti szolgálat segít.

Az úszó-egységeket a Hajózási szabályzat 7. fejezet veszteglésre vonatkozó előírásainak figyelembevételével biztonságosan kell kikötni úgy, hogy esetleges szélmozgás, vagy vízszint változás esetén is biztonságos legyen, (pl.: elszabadulni, felakadni ne tudjon).

A géphajó vezetője az általa lekötött úszó létesítményeket csak akkor hagyhatja el, ha meggyőződött a biztonságos lekötésről és a hátrahagyott egységeken elhelyezték a szükséges jelzéseket.

A kikötő vízterületén megengedett a horgonyzás. A felvétel szempontjából üzemképtelen horgony-berendezésű hajók lehorgonyozása - veszélyhelyzet kivételével - tilos.

Veszteglésre meghatározott veszteglőhelyeket lehet igénybe venni, az üzemeltetőnek történő előzetes bejelentése és visszaigazolása után.

- Tisza folyó jobb part 169+050 – 169+250 fkm E.5.3. jelzés (III.) db
- Tisza folyó jobb part 169+600 – 170+00 fkm E.5.3. jelzés (III.) db

A Tisza áradása, vagy alacsony vízállása idején a hajók vezetői vagy a felügyelettel megbízott személyek kötelesek az úszó létesítmények biztonsága érdekében szükséges intézkedéseket kellő időben megtenni.

2.5 A kikötő téli használatára vonatkozó előírások

Téli időjárás esetén gondoskodni kell a parti közlekedési utak, lépcsők, hajók raktereinek körzetében a csúszásmentesítésről.

A jégzajlás megindulását követően fokozni kell a ki- illetve lekötés biztonságát. A lehorgonyzott hajókról parti köteleket kell kiadni és azokat a parti kikötőbakokhoz kell kötni.

Fokozott figyelmet kell fordítani az egymás mellé kötött hajók közötti átjárók csúszásmentesítésére.

Zajló jég elleni védelem 2 db uszály az engedélyben meghatározva. a Tisza jégzajlása olyan fokot ér el, hogy az már veszélyezteti a hajók és a kikötő biztonságos használatát, a kikötő használatát fel kell függeszteni, és az ott tartózkodó hajóknak védett helyre kell vonulniuk.

III. Fejezet

A hajó vezetőjére, személyzetére, a hajón tartózkodó más személyre, továbbá a kikötő személyzetére vonatkozó általános rendelkezések

- 3.1.** A kikötőhelyen tartózkodó hajók személyzete, valamint a parti szolgálat dolgozói munkavégzésük során kötelesek betartani a kikötők használatának rendjéről szóló rendeletet, a hajózási szabályzat, a vonatkozó tűz- és munkavédelmi előírásokat és a jelen kikötőrend rendelkezéseit.
- 3.2.** A kikötőben történő rendkívüli eseményeket (baleset, tüzeset, hajózási káreset, környezetszennyezés, stb.) a hajós és a parti kezelőszemélyzet haladéktalanul köteles bejelenteni az

üzemeltető tűz- és munkavédelmi, valamint környezetvédelmi megbízottjának, szükség esetén az illetékes szakhatóságnak. Az eseményeket rögzíteni kell a kikötőnaplóban.

3.3. Rendkívüli események bekövetkezésénél a hajók személyzete és a parti szolgálat dolgozói kötelesek az elsődleges intézkedéseket megtenni (tűzoltás, mentés, kárelhárítás, elsősegélynyújtás stb.) és a kárelhárításban folyamatosan közreműködni.

3.4. A kikötőben olyan személyek végezhetnek hajós szakmai munkát, akik nem állnak a biztonságos munkavégzést hátrányosan befolyásoló szer hatása alatt, és rendelkeznek a munkakör betöltéséhez előírt képesítéssel, valamint ismerik a munkakörükkel kapcsolatos tűzvédelmi, munkavédelmi és biztonsági előírásokat.

3.5. Rendkívüli események, veszélyforrások

- fertőzés, roszullét, emberi betegségek, balesetek
- villámcsapás, hajótűz,
- közlekedési balesetek, ütközés következtében léket kapott hajók elsüllyedése,
- hullámverés következtében bekövetkezett balesetek, kormányzási hibák,
- hajómotorok üzem- és kenőanyagainak vízbe kerülése,
- kommunális hulladékok vízbe kerülése.

3.5.1. Észlelés

A kárelhárítási megfigyelést a kikötővezető és a hajóvezetők látják el. A hajóvezetőket a kikötővezető, valamint az üzemeltető tűzvédelmi és környezetvédelmi megbízottja oktatja a kármegelőzésről, észlelésről, egyéb teendőkről. Az észlelt rendkívüli eseményt a kikötővezetőnek kell jelenteni.

3.5.2. Riasztás

Az észlelt rendkívüli esemény jelentését követően, a kikötővezető dönt arról, hogy a szükséges intézkedéseket saját hatáskörében hajtja végre, vagy riasztja az illetékes hatóságokat.

A rendkívüli eseményt, illetve a beavatkozás módját a Kikötőnaplóba be kell jegyezni.

Az intézkedésre jogosult szervezetek telefonszámjai

Általános segélyhívó:	112
Csongrád-Csanád Megyei Katasztrófavédelmi Igazgatóság 6728 Szeged, Napos út 4.	06 62 549 340
Alsó-Tisza-vidéki Vízügyi Igazgatóság (6720 Stefánia 4.)	06-62-599-599
Csongrád-Csanád Megyei Kormányhivatal Környezetvédelmi, Természetvédelmi és Hulladékgazdálkodási Főosztály Környezetvédelmi és Természetvédelmi Osztály, 6726 Szeged, Derkovits fasor 7-11)	06-62-680-165 06-30-415-8100
Csikli Kft. (6722 Szeged, Mérey utca 10. I. em. 1/2.)	06-62-542-608
Kikötőmester: Dávid Attila	06-62-542-624
Kikötőmester helyettes: Hegedűs Roland	06-70-943-32-40

IV. Fejezet

Tevékenységekkel kapcsolatos kötelezettségek, tilalmak, tűz, valamint természet- és környezetszennyezés elleni védelem

4.1. Aki a kikötőhasználat közben kárt okoz, köteles azt a kikötő üzemeltetőjének bejelenteni és a kárrendezéshez rendelkezésre állni.

4.2. Tilos a kikötő területén:

- minden olyan tevékenység és magatartás, amely személyek vagy a kikötői tevékenység biztonságát veszélyezteti, illetve környezet (pl. víz) szennyezést okozhat,
- olajat, olajhulladékot, illetve ezek vízzel képzett elegyét, valamint szilárd, vagy folyékony hulladékot a gyűjtőhelyen kívül elhelyezni,
- fényszórót, kézilámpát, vagy egyéb fényforrást oly módon használni, vagy elhelyezni, hogy az zavarja a közlekedő hajók vezetőit,
- hajót, rakományt, vagy más terhet olyan emelő-berendezéssel emelni, amelyet az üzemeltető nem engedélyezett,
- tüzet gyújtani,
- alkalmoszerű tűzveszélyes tevékenységet (pl.: hegesztés, lángvágás) az üzemeltető engedélye, és a tűzvédelmi megbízott ellenjegyzése nélkül végezni,
- fürdeni, búvárkodni, halászni, horgászni, jégen tartózkodni, kedvtelési és vízi sporteszközt használni,
- Üzemeltető illetve a tulajdonos engedélye nélkül bárminemű tevékenységet folytatni,
- Üzemeltető illetve a tulajdonos engedélye nélkül belépni illetve ott tartózkodni.

4.3. Baleset- és tűzvédelmi előírások

- 4.3.1. Az üzemeltető köteles az arra rendszeresített és jól látható tároló helyen- mentőeszközöket /1 db mentőgyűrű kötéllel/ készenlétkben tartani. A kikötött vízieszközök esetében azok üzemeltetői kötelesek a mentőeszközöket biztosítani.
- 4.3.2. A lépcsőnek, járónak, bejáróhidnak biztonságosnak, jó műszaki állapotúnak (korlát, járófelület), valamint csúszásmentesnek kell lenniük. Amennyiben a kikötőben egymás mellett több úszóegység áll és azokon az üzemeltetőnek átjárást kell biztosítania; az egységek között a gyalogos közlekedést ugyanilyen módon kell lehetővé tenni.
- 4.3.3. Az úszólétesítményeken minden esetben biztosítani kell -ahajózási hatóság által előírt számú és fajtájú- tűzoltóeszközöket és berendezéseket, és azok használhatóságát.

A tervezett nagyhajók fogadására alkalmas kikötő ponkjain a vízbe esett személyek kimentésére a következő (jóváhagyott) mentőeszközöket helyezzük el:

Legalább egy 25 m kötéllel ellátott mentőgyűrű, valamint egy személyek mentésére szolgáló csáklya.

A kihelyezett mentőeszközöket jól láthatóan meg kell jelölni és azokat folyamatosan használatra kész állapotban kell tartani. A mentőeszközöket a parttól 10 méter távolságon belül, a rakodó ponkok korlát oszlopaira kell elhelyezni.

A rakodó ponkok előtt veszteglő hajók a rakodó ponk alvízi oldalán kialakított vaslépcsők biztosítják.

- 4.3.4. Az általános tűzrendészeti előírások
A kikötő parti területén az üzemeltető biztosítja a tűzoltás lehetőségét az OTSZ előírásai, valamint az illetékes tűzvédelmi hatóság által előírt formában.

A kikötő területén be kell tartani a kikötő üzemeltetője által kiadott tűzvédelmi szabályzatban foglaltakat, és egyéb, a tűzmegeelőzésre vonatkozó előírásokat.

Hajók veszteglése:

- A kikötő területén kikötött hajók csak akkor hagyhatók felügyelet nélkül, ha azokon minden veszélyforrást – ami tűz kialakulásához vezethet – megszüntettek illetve az őrszolgálatot a kikötő üzemeltetője látja el.
- A hajókat úgy kell elhelyezni, hogy minden létesítmény, műtárgy és berendezés gyors és balesetmentes megközelíthetősége veszélyhelyzetben is biztosított legyen.

4.4. Környezetvédelmi előírások

A kikötő üzemeltetése során veszélyes, vagy a környezet szennyezésére alkalmas anyag, hulladék a vízbe, illetve a környezetbe nem kerülhet.

A kikötőben és az úszólétesítményeken keletkezett hulladékokat, az arra rendszeresített, kijelölt hulladékgyűjtő helyen kell elhelyezni, ártalmatlanításra történő átadásig gyűjteni.

Abban az esetben, ha környezetszennyezés történt, az üzemeltető haladéktalanul köteles megkezdeni az intézkedést úgy, hogy az a legalkalmasabb legyen a kár csökkentésére és behatárolására, gondot fordítva a közelben lévő személyek tájékoztatására. A szennyezésről értesíteni kell a területileg illetékes hatóságot.

Fenékvíz és szennyvíz kiadása (átadása) kizárólag Üzemeltető előzetes engedélyével végezhető, ha rendelkezik megfelelő engedéllyel a kikötő üzemeltetője vagy a kikötőbe érkező szolgáltató aki átveszi.

V. Fejezet

Felelősség

- 5.1.** Aki a kikötőhasználat közben kárt okoz, köteles azt a kikötő üzemeltetőjének bejelenteni és a kárrendezéshez rendelkezésre állni. A hajó vezetője függetlenül attól, hogy a kárt ő maga vagy az általa üzemeltetett hajón tartózkodó más személy okozta, az okozott kárért közvetlen és teljes körű felelősséggel tartozik.
- 5.2.** A káreseményből származó beavatkozások költségei a felelős személyt (személyeket) terhelik a kikötő műtárgyaiban, berendezéseiben és eszközeiben, valamint a harmadik személynek okozott kár megtérítésén túl.

VI. Fejezet

Záró rendelkezések

- 6.1.** Ez a kikötőrend a Budapest Főváros Kormányhivatala Országos Közúti és Hajózási Hatósági Főosztály Kikötői Osztályának kikötőrendet jóváhagyó határozata véglegessé válásának napján lép hatályba, kihirdetéséről az üzemeltető gondoskodik.

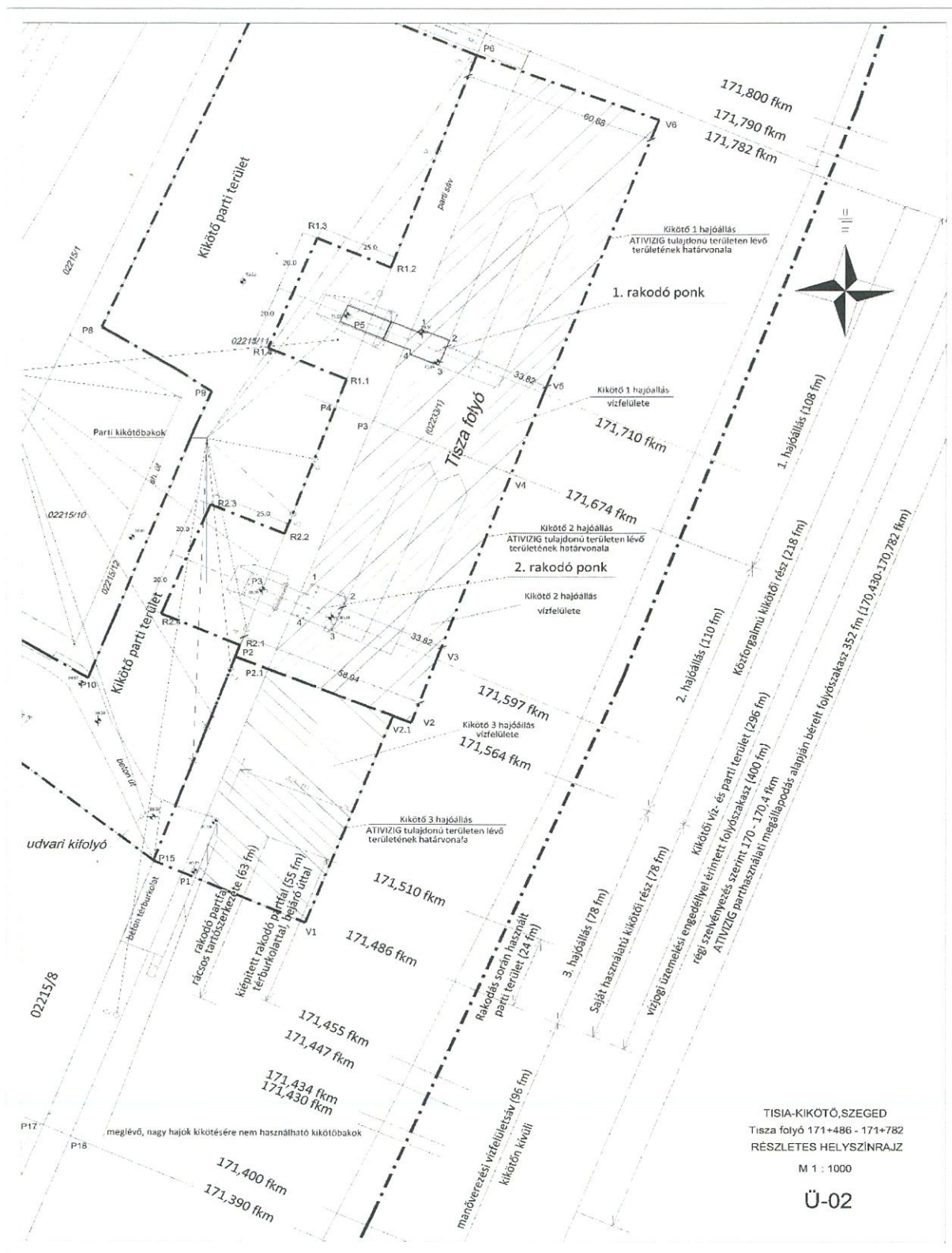
1. sz. melléklete

Ü-01 Átnézetes helyszínrajz - A TISIA-KIKÖTŐ, Szeged térségének átnézeti rajza



TISIA-KIKÖTŐ, SZEGED
Tisza folyó 171+486 - 171+782
ÁTNÉZETES HELYSZÍNRAJZ
M 1 : 2000
Ü-01

Ü-02 Részletes helyszínrajz - A TISIA-KIKÖTŐ, Szeged helyszínrajza



2. számú melléklet

Rakodási technológiai utasítás

TISIA-KIKÖTŐ, Szeged területére

A Kikötőt üzemeltető társaság a kikötő területén átrakási/deponálási feladatokat az alábbi utasítások szerint végzi.

Általános feltételek:

- 1) Kikötő területére a kikötőrendet megismert, és azt tudomásul vett munkavállaló léphet be.
- 2) A kikötő területén a személyi munkavédelmi eszközök viselése kötelező.
- 3) A szállító járművek a telepvezető által kijelölt útvonalakon közlekedhetnek.
- 4) A rakodási tevékenység határait terelőbóják jelzik.
- 5) A rakodási területen csak az ott munkát végző, ill. a rakodógépet kezelő személyek tartózkodhatnak.
- 6) A hajó rakterében végzett tevékenységekért a hajó személyzete felel.
- 7) A hajó személyzetének munkabiztonságáról a hajót üzemeltető társaság gondoskodik.

A kikötő területén végzett rakodási műveleteket, átrakási technológia szempontjából 4 fő csoportba soroljuk: ömlesztett áru, darabáru közvetlen járműre rakodással, darabáru közvetett járműre rakodással, egyedi rakodási technológiát igénylő áru.

A rakodás lehet:

- a) a rakodás iránya szerint:
 - hajóból partra /szállító eszközre,
 - hajóból hajóba,
 - partról/szállító eszközről(ról) hajóba.
- b) a rakodóberendezés szerint:
 - Ömlesztett áru: folyamatos üzemű, ill. szakaszos üzemű rakodó géppel.
 - Darabosáru: rakodó géppel, emelőgéppel, emelőkerettel ellátott rakodógéppel (konténer rakodáshoz)
 - A rakodást segítheti villás targonca, kihordó-, szállítószalag.
 - A rakodóberendezés lehet: saját tulajdonú vagy bérelt.

I. Ömlesztett áru rakodási technológiája

Technológiai lépések:

- a) A rakodást irányító személy kijelölése: a rakodógép kezelője.
- b) A szállítójárművek mozgását irányító személy kijelölése: a mérleg kezelője.
- c) A szállítójárművek gépkocsivezetőinek oktatásáért felelős személy kijelölése: a telepvezető.
- d) A szállítójárművek rakodási pozícióját a gépkezelő előzetesen egyeztetési a gépkocsivezetőkkel.
- e) A hajó pozícióját az átrakógép kezelője megadja a hajó személyzete részére.
- f) A rakodópont előtt a megfelelő pozícióban a hajót stabil helyzetben rögzíti a hajó személyzete.
- g) Az átrakógép felveszi a rakodási pozíciót.
- h) Az átrakógép hatósugarába az előzetesen egyeztetett pozícióba beáll a szállítójármű.
- i) A megfelelő pozíció elérését a gépkezelő hangjelzéssel jelzi.

- j) Az átrakógép a hajó rakteréből az árut közvetlenül a szállítójármű platójára helyezi.
- k) A jármű rakterének megtelítődését a rakodógép kezelője hangjelzéssel jelzi a gépkocsivezetőnek.
- l) A megrakott gépjármű kiáll a rakodógép hatósugarából, és gondoskodik a raktér előírás- és szükség szerinti takarásáról.
- m) Az előírásoknak megfelelően lezárt jármű elhagyja a rakodási területet.
- n) A h)...m) pontok szerinti lépések ismétlése a hajó rakterének kiürüléséig.
- o) A hajórakomány teljes kirakását követően a rakodógép a ponkra szóródott árut egy helyre összegyűjti, majd az utolsó szállítójármű rakterébe helyezi.
- p) A rakodóponk teljes takarítását a telep munkatársai szükség szerint kézi takarítóeszközökkel végzik.

Munkavédelmi szempontok:

- A rakodógép hatósugarában nem tartózkodhat személy járművön kívül.
- A rakodógép hatósugarán kívül, de még a kijelölt rakodási területen belül csak a gépkocsivezető tartózkodhat a járművön kívül.
- A rakodóponk korlátjának átjáróit valamennyi lánc beakasztásával le kell zárni.

II. Darabáru közvetlen (direkt) járműre rakodásának technológiája

Technológiai lépések:

- a) A parti rakodást irányító személy kijelölése: a rakodó személyzet közül kijelölt egyén.
- b) A szállítójárművek mozgását irányító személy kijelölése: a mérleg kezelője.
- c) A szállítójárművek gépkocsivezetőinek oktatásáért felelős személy kijelölése: a telepvezető, munkavédelmi felelős.
- d) A szállítójárművek rakodási pozícióját rakodásirányító előzetesen egyeztetni a gépkocsivezetőkkel.
- e) A hajó pozícióját az átrakógép kezelője megadja a hajó személyzete részére
- f) A rakodóponk előtt a megfelelő pozícióban a hajót stabil helyzetben rögzíti a hajó személyzete.
- g) Az átrakógép felveszi a rakodási pozíciót a megfelelő függesztékekkel felszerelve.
- h) Az átrakógép hatósugarába az előzetesen egyeztetett pozícióba beáll a szállítójármű.
- i) A megfelelő pozíció elérését a gépkezelő hangjelzéssel jelzi.
- j) A hajó személyzetéből kijelölésre kerül a hajós irányító.
- k) Az átrakógép függesztékeivel a hajó személyzete biztonságosan megköti az árut.
- l) Az áru emelésre kész állapotát a hajós irányító jelzi a az átrakógép kezelője felé .
- m) Az átrakógép a hajó rakteréből az árut közvetlenül a szállítójárműre helyezi, vagy kirakó szalagra helyezi.
- n) A rakomány biztonságos elhelyezését és kötözésre alkalmas helyzetét a járművezető jelzi a parti rakodásirányító felé.
- o) A függesztékek eltávolítását a parti rakodásirányító jelzi az átrakógép kezelője felé.
- p) A k)...o) pontok szerinti lépések ismétlése a jármű rakterének telítődéséig.
- q) A megrakott gépjármű kiáll az átrakógép hatósugarából, és gondoskodik a rakomány rögzítéséről, a raktér előírás- és szükség szerinti takarásáról.
- r) Az előírásoknak megfelelően lekötözött áruval a lezárt jármű elhagyja a rakodási területet.

- s) A h)...r) pontok ismétlése a hajó rakterének kiürüléséig.
- t) A rakodási művelet végén a rakodóponk teljes takarítását a telep munkatársai szükség szerint kézi takarítóeszközökkel végzik.

Munkavédelmi szempontok:

- A rakodógép hatósugarában csak az arra kijelölt személyek tartózkodhatnak a függesztékek felhelyezése és eltávolítása idejére.
- A rakodógép hatósugarán kívül, de még a kijelölt rakodási területen belül kötöző személyzet és a gépkocsivezető tartózkodhat a járművön kívül.
- A rakodóponk korlátjának átjáróit valamennyi lánc beakasztásával le kell zárni.

III. Darabáru közvetett (indirekt) járműre rakodásának technológiája

Technológiai lépések:

- a) A parti rakodást irányító személy kijelölése: a rakodó személyzet közül kijelölt egyén.
- b) A szállítójárművek mozgását irányító személy kijelölése: a mérleg kezelője.
- c) A szállítójárművek gépkocsivezetőinek oktatásáért felelős személy kijelölése: a telepvezető, a munkavédelmi felelős.
- d) A szállítójárművek rakodási pozícióját rakodásirányító előzetesen egyeztetni a gépkocsivezetőkkel.
- e) A hajó pozícióját az átrakógép kezelője megadja a hajó személyzete részére.
- f) A rakodóponk előtt a megfelelő pozícióban a hajót stabil helyzetben rögzíti a hajó személyzete.
- g) Az átrakógép felveszi a rakodási pozíciót a megfelelő függesztékekkel felszerelve
- h) A hajó személyzetéből kijelölésre kerül a hajós irányító.
- i) A parti rakodásirányító kijelöli az átrakógép hatósugarán belül a rakomány átmeneti tárolására alkalmas területet.
- j) Az átrakógép függesztékeivel a hajó személyzete biztonságosan megköti az árut.
- k) Az áru emelésre kész állapotát a hajós irányító jelzi az átrakógép kezelője felé.
- l) Az átrakógép a hajó rakteréből a parti rakodásirányító utasításai szerint a partra emeli az árut, vagy a kihordó szalagra rakja.
- m) A függesztékek eltávolítását a parti rakodásirányító jelzi az átrakógép kezelője felé.
- n) A partra kiemelt árut a rakodógép (targonca) felveszi.
- o) A rakodógép (targonca) az árut a szállítójármű rakterébe helyezi.
- p) A rakomány biztonságos elhelyezését és kötözésre alkalmas helyzetét a járművezető jelzi a rakodógép-(targonca) kezelő felé.
- q) A j)...p) pontok szerinti lépések ismétlése a jármű rakterének telítődéséig vagy a kijelölt tárolóterület telítődéséig.
- r) A megrakott gépjármű kiáll a rakodógép (targonca) hatósugarából, és gondoskodik a rakomány rögzítéséről, a raktér előírás- és szükség szerinti takarásáról.
- s) Az előírásoknak megfelelően lekötözött áruval a lezárt jármű elhagyja a területet.
- t) A j)...s) pontok szerinti lépések ismétlése a hajó rakterének kiürüléséig.
- u) A rakodási művelet végén a rakodóponk teljes takarítását a telep munkatársai szükség szerint kézi takarítóeszközökkel végzik.

Munkavédelmi szempontok:

- A rakodógép hatósugarában csak az arra kijelölt személyek tartózkodhatnak a függesztékek felhelyezése és eltávolítása idejére.
- A rakodógép hatósugarán kívül, de még a kijelölt rakodási területen belül csak a kötöző személyzet és a gépkocsivezető tartózkodhat a járművön kívül.
- A rakodóponk korlátjának átjáróit valamennyi lánc beakasztásával le kell zárni.

IV. Egyedi rakodási technológiája

Technológiai lépések:

- a) Az áru sajátosságainak megfelelő rakodási technológia kidolgozása (elsődlegesen az áru gyártója – emelési rajz alapján, másodlagosan az áru sajátosságait és a területi adottságokat ismerő személy – telepvezető/műszaki igazgató).
- b) Rakodási technológia jóváhagyása.
- c) Rakodás végrehajtása az egyedi utasítás szerint.
- d) A rakodási művelet végén a rakodóponk teljes takarítását a telep munkatársai szükség szerint kézi takarítóeszközökkel végzik.

Munkavédelmi szempontok:

- lásd rakodási technológia.

V. Ömlesztett áru hajóba történő rakodás technológiája

Technológiai lépések:

- a) A hajóba történő ömlesztett áru berakás a hajóból történő ömlesztett áru kirakásnak megfelelő eszközökkel és technológiával történik az I. technológia a)-p) pontjainak megfelelő sorrendjében.
- b) A rakodási technológia lépéseinek sorrendjét az az áru sajátosságait és a területi adottságokat ismerő személy – telepvezető/műszaki igazgató dolgozza ki.
- c) Rakodási technológia lépéseinek jóváhagyása.
- d) Rakodás végrehajtása az egyedi utasítás szerint.
- e) A rakodási művelet végén a rakodóponk teljes takarítását a telep munkatársai szükség szerint kézi takarítóeszközökkel végzik.

Munkavédelmi szempontok:

- lásd rakodási technológia.

VI. Darabárú hajóba történő rakodás technológiája

Technológiai lépések:

- a) A hajóba történő darabáru berakás a hajóból történő darabáru kirakásnak megfelelő eszközökkel és technológiával történik a II. technológia a)-t) vagy III. technológia a)-u) pontjainak megfelelő sorrendjében.
- b) A rakodási technológia lépéseinek sorrendjét az az áru sajátosságait és a területi adottságokat ismerő személy – telepvezető/műszaki igazgató dolgozza ki.
- c) Rakodási technológia lépéseinek jóváhagyása.

- lásd rakodási technológia.

Munkavédelmi szempontok:

- a) A hajóállásokban a parti kikötőbákokhoz kikötött lajstromozott/hajózási hatósági műszaki vizsgálattal rendelkező üszömunkagéppel, üszömművel, ill. az azon elhelyezett elavátókkal is történhet az engedélyezett áruk rakodása közvetlenül a partra, ill. a rakodó pontokon álló szállítójárműbe. Ebben az esetben az I-VII. rakodási technológia pontjainak megfelelő sorrendjében történik a rakodás azzal, hogy az „átrakógép” ebben az esetben a „lajstromozott/hajózási hatósági műszaki vizsgálattal rendelkező üszömunkagéppel, üszömművel, ill. az azon elhelyezett elavátókkal” vizsgával rendelkező üszömunkagéppel, üszömművel, ill. az azon elhelyezett elavátókkal történik a rakodás.

Technológiai lépések:

VIII. Parti kikötőbákokhoz kikötött üsző munkagéppel, üszömművel történő rakodás technológiája

- lásd rakodási technológia.

Munkavédelmi szempontok:

- a) Az áru sajátosságainak megfelelő rakodási technológia alkalmazásával az I-VI. rakodási technológia pontjainak megfelelő sorrendjében történik a rakodás hajóból hajóba.
- b) A rakodási technológia lépéseinek sorrendjét az az áru sajátosságait és a területi adottságokat ismerő személy – telepvezető/műszaki igazgató dolgozza ki.
- c) Rakodási technológia lépéseinek jóváhagyása.
- d) Rakodás végrehajtása az egyedi utasítás szerint.
- e) A rakodási művelet végén a rakodópont teljes takarítását a telep munkatársai szükség szerint kézi takarítóeszközökkel végzik.

Technológiai lépések:

VII. Hajóból-hajóba történő rakodás technológiája

- lásd rakodási technológia.

Munkavédelmi szempontok:

- d) Rakodás végrehajtása az egyedi utasítás szerint.
- e) A rakodási művelet végén a rakodópont teljes takarítását a telep munkatársai szükség szerint kézi takarítóeszközökkel végzik.

3. számú melléklet

Fogalom meghatározások a TISIA-KIKÖTŐ, Szeged kikötőrendjéhez

1. betárolt hajó: üzemen kívüli hajónak a kikötő víz- vagy parterületén történő raktározása;
2. hajó: a belvízi nagyhajó, a kishajó (rendeltetéstől függetlenül) és a csónak;
3. hajó hossza, szélessége, merülése (főmérete): a hajó legnagyobb hossza, szélessége, merülése;
4. hajó vezetője: a hajó vezetésére jogszabályban meghatározott érvényes képesítése alapján jogosult személy; csónak esetében a Hajózási Szabályzatban megállapított feltételeknek – nyilatkozata alapján – megfelelő személy;
5. hajón tartózkodó más személy: a hajó utasa, valamint a hajóhoz tartozó minden személy, kivéve a hajó vezetőjét, a személyzet tagjait, illetve a csónak vezetőjét;
6. hajóokmány: a hajóbizonyítvány, a nemzetközi hajólevél kishajóra, az üzemeltetési engedély;
7. hajószemélyzet: a hajóokmányban előírt létszámú, továbbá a hajónaplóba – ha annak vezetésére kötelezett a hajó – bejegyzett személyek, a hajó vezetőjének kivételével;
8. hajóüzemi hulladék: minden hulladék, amely a hajó üzemelése, illetve fenntartása során keletkezik;
9. kikötő-berendezések: a kikötőbója, a kikötőcölöp, a kikötőbak, a kikötőkarika, kikötőhorog;
10. kikötőhely: egy hajó kikötésére, személyeknek a hajóra történő beszállására, kiszállására való, megfelelően kiépített és felszerelt rakpart vagy rakpartszakasz, a hozzá tartozó vízterülettel. Kikötőhelyen tilos tankolni, ipari munkát végezni;
11. kikötői létesítmények: a kikötő rendeltetésszerű használatára való vízi-, hajózási-, közlekedés céljára szolgáló létesítmények, továbbá a közművek, és ezek műtárgyai, berendezései, eszközei;
12. kikötőnapló: a kikötő hajóforgalmi adatainak, a hajó és vezetője adatainak, valamint a kikötő üzemeltetési adatainak és eseményeinek időrendi bevezetésére való könyv vagy elektronikus nyilvántartás;
13. kikötővezető (kikötőmester): a kikötő üzemeltetését irányító, intézkedésre jogosult személy,
14. kishajó: az a hajó, amelynek hajótesten mért hossza a 20 métert nem éri el (kisgéphajó, vitorlás kishajó, kisgéphajónak és vitorlás kishajónak nem minősülő kishajó, valamint a csónak);
15. tankolás: folyékony üzemanyag felvétele (készletezése) hajóra;
16. tankolásra kijelölt hely: hajóknak saját eszközeikkel való tankolásra kijelölt rakpart vagy rakpartszakasz, a hozzá tartozó vízterülettel;
17. utas: a hajón tartózkodó minden személy, kivéve a hajó vezetőjét, a személyzet tagjait, valamint azokat a személyeket, akiket a hajóval folytatott tevékenységnek megfelelően valamilyen minőségben a hajón foglalkoztatnak vagy alkalmaznak.
18. saját használatú kikötő: amely az üzemben tartó vállalkozásában végzett személyszállítási tevékenység keretében utasok ki- és beszállására, illetve az üzemben tartó részére érkezett áru kirakására vagy az általa onnan továbbított áruk berakására, tárolására szolgál.
19. rakodási munkaterület: rakodó pontok teljes területe, ill. a rakodó eszközök rakodási hatósugara;
20. közforgalmú kikötő: amelyet a kikötő üzemben tartója/üzemeltető által meghirdetett feltételekkel bárki igénybe vehet;
21. kereskedelmi kikötő: áruk hajó-part vagy hajó-hajó vagy hajó-vasúti, illetve hajó-közúti jármű közti ki-, illetve behajózására, be-, ki-, illetve átrakására, be-, illetve kitérítésére, raktározására, a kapcsolódó logisztikai szolgáltatások területére, és a kikötőn belül megvalósult közlekedési kapcsolatok létesítményeire, továbbá utasok ki-, illetve beszállítására, valamint úszólétesítmények veszteglésére szolgáló kikötő.

Kikötőnapló (veszteglési napló)

A kikötő naptári nyitva tartásának időszakában vezetett kikötőnapló adattartalma:

A) Napló címlap

A kikötő, az üzemben tartó és a kikötőnapló azonosító adatai

1. a napló megnevezése: KIKÖTŐNAPLÓ, és a tárgyév megírása (pl. 2022.),
2. a kikötői engedély száma és földrajzi azonosítója,
3. a vízi út megnevezése,
4. a közigazgatási egység megnevezése,
5. a kikötő üzemeltetőjének adatai (megnevezése, címe/telephelye),
6. a kikötő üzemeltetési engedélyének száma, érvényessége (év, hónap, napig),
7. a kikötő részletes szabályait jóváhagyó határozat száma,
8. a kikötőnapló megnyitásának, illetve lezárásnak dátuma (hónap, nap),
9. a kikötőnapló hitelesítési adatai (a számozott oldalak száma betűvel is kiírva, a hitelesítés időpontja, az üzemeltetőnél a hitelesítő aláírása és bélyegző lenyomata).

B) Napló oldalak

1. Hajóforgalmi adatok

- 1.1. a hajó kikötőbe érkezésének időpontja (hónap, nap, óra, perc),
- 1.2. a hajó lajstromszáma,
- 1.3. a hajóokmány érvényessége (év, hónap, napig), továbbá belsőégésű motorral hajtott kishajó esetén az üzemeltetési engedély száma és érvényessége (év, hónap, nap),
- 1.4. a hajó tulajdonosának (üzemben tartójának) vagy képviselőjének az azonosító adatai (név, telephely, illetve lakcím), vagy a hajó vezetőjének a neve, lakcíme,
- 1.5. a hajó hossza, szélessége, merülése, valamint (csónak kivételével) a vízkiszorítása,
- 1.6. a hajó részére kijelölt kikötőhely azonosító száma, a kikötőhasználat engedélyezett időtartama, a kikötővezető külön engedélye alapján veszteglő hajó esetében a hely, a veszteglés engedélyezett módja és időtartama.

2. Kikötő üzemeltetési események, tevékenységek, rendkívüli események és a tett intézkedések, valamint ellenőrzések

- 2.1. a kikötővezető, illetve a helyettesítésével megbízott neve, a szolgálat kezdete/vége (hónap, nap, óra, perc), az átadó/átvevő aláírása,
- 2.2. az üzemeltetési esemény, tevékenység, rendkívüli esemény időpontja (hónap, nap, óra, perc),
- 2.3. az üzemeltetési esemény, a tevékenységek hajónként (hajóállítás, javítást végző hajók, betárolás stb.), a rendkívüli esemény (baleset, tüzeset, hajó lékesedése, hajót vagy kikötőt ért egyéb káreset, környezetszennyezés stb.) megnevezése,
- 2.4. hajókkal, kikötő üzemeltetési eseményekkel, tevékenységekkel, rendkívüli eseményekkel kapcsolatban tett intézkedések és azok időpontja (hónap, nap, óra, perc), az intézkedés, a bejelentés, a közlés módja (pl. közvetlenül szóban, telefonon), az intézkedés érintettjeinek azonosítható (név, cím, telefonszám stb.) megnevezése,
- 2.5. a hajózási hatóság, a vízirendészeti rendőrhatalóság, valamint az üzemeltető ellenőrzésre jogosultja által lefolytatott helyszíni ellenőrzésnek a ténye (időpontja: hónap, nap, óra, perc; a felvett jegyzőkönyv kelte és száma, az ellenőrzést végző neve); [a megállapításokat és a tett intézkedéseket az ellenőrzésre jogosult által felvett külön jegyzőkönyv tartalmazza].

